



精神卫生服务向群众身边延伸 专家建议

加大精神科医师转岗培训力度保障接诊能力

□ 本报记者 赵丽

一名一直生活在乡镇的14岁少年，被父母拽着角，辗转上百公里从河北赶到北京，但始终低着头，长长的刘海遮住眉眼，全程沉默不语，似乎藏着无人知晓的压抑与痛苦。手臂上深浅交错的自伤痕迹，被误判为“调皮欠揍”的委屈——小宇（化名）的遭遇，是北京青少年心理咨询师陈婧宇在2025年接诊的青少年咨询者中记忆最深刻的一个。

“县域心理健康服务不完善的情况，是一些基层需要心理专业服务家庭的真实困境。”她说。

不过，精神卫生服务的触角正从城市逐步向基层纵深延伸。2026年全国卫生健康工作会议将“新增110个县提供心理门诊服务，支持精神卫生服务向群众身边延伸”纳入年度为民服务十件实事。

“‘向群众身边延伸’这7个字，不仅仅是地理意义上的贴近，更是服务内涵、防治链条与治理体系的延伸。这说明我国精神卫生工作历经制度奠基、稳步发展，正迈向提质增效的新阶段，让法律规定的各项制度真正在社区落实、惠及家庭。”首都医科大学医学人文学院卫生法学系主任李筱永说。

服务精准对接群众需求

孩子在半年时间里像变了一个人，沉默寡言、上课注意力不集中，成绩排名从班级中游掉到末尾。更让人揪心的是，父母发现他手臂上深浅不一的伤痕。

陈婧宇接诊之初，小宇的家长这样形容孩子的情况。

“家长先是带孩子到县城一家机构就诊。接诊的医生就扫了一眼，说‘孩子是调皮捣蛋，欠管教，打一顿就好了’。夫妻俩半信半疑，又听街坊邻里议论说孩子‘不合群，不爱说话，怕是得了孤独症’，于是又带孩子测智商又是做治疗。钱花了不少，孩子的状态却越来越差。”陈婧宇回忆说。

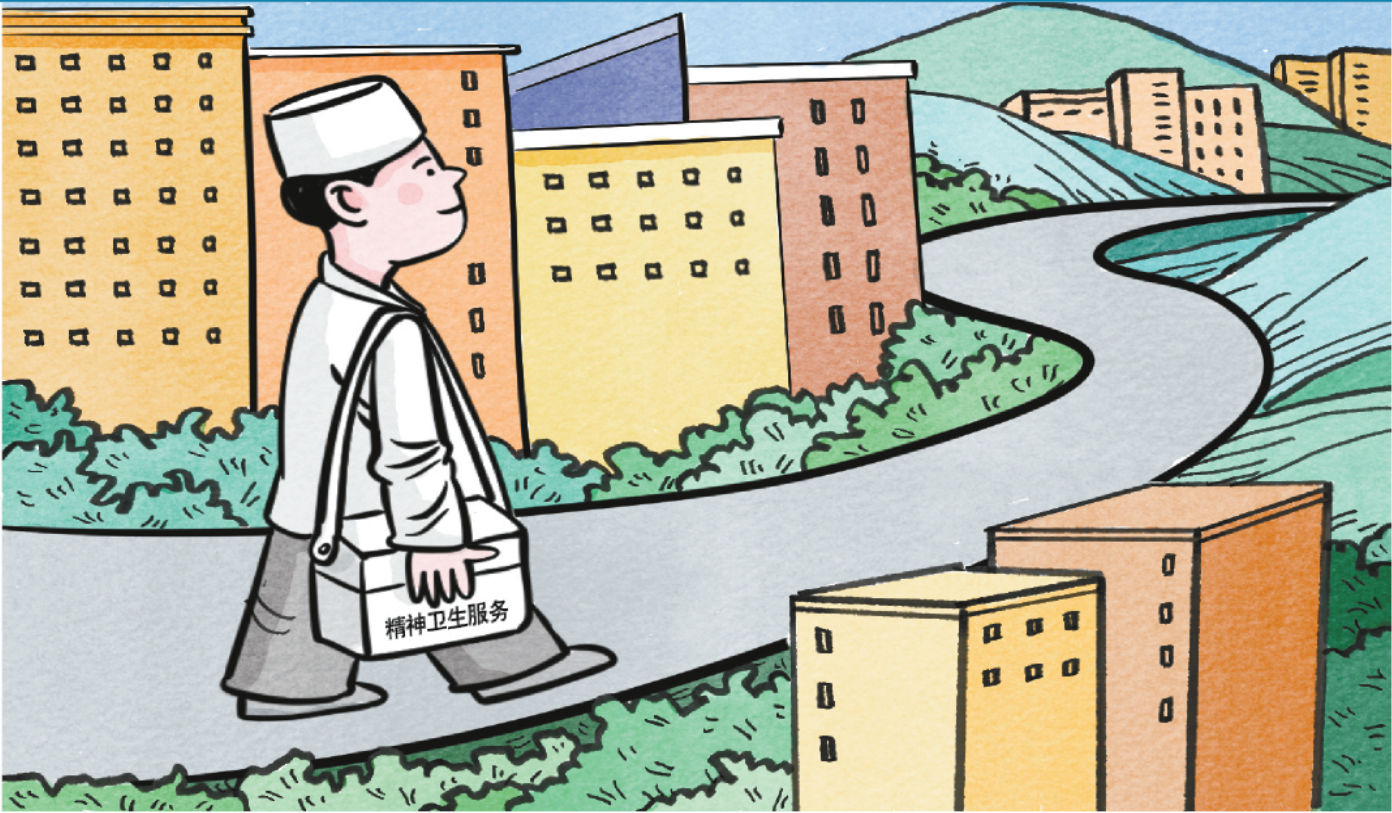
陈婧宇对小宇进行两次面对面的系统专业评估后，找到了问题的症结：父母常年因家庭琐事争吵甚至发展为动手打架，孩子长期处于恐惧、压抑的家庭环境中，缺乏关爱与安全感，逐渐产生了抑郁情绪并伴随轻度创伤反应，这并非“疑难病症”，只要及时干预、调整家庭互动模式，就能慢慢好转。

“这样的心理问题，如果在当地没有专业的评估渠道，家长要么因认知不足误判病情、延误干预时机，要么为了寻求专业帮助而长途奔波，耗费高昂的经济和时间成本。”陈婧宇说。让她惋惜的是，经过3个多月的干预，小宇的情绪有明显好转时，他的父母哽咽着打来电话说，实在难以继续奔波于老家和北京之间，只能中断后续服务。

因此，当2026年全国卫生健康工作会议明确，将“新增110个县提供心理门诊服务，支持精神卫生服务向群众身边延伸”纳入年度全系统为民服务十件实事时，陈婧宇第一时间就在朋友圈转发了消息，字里行间满是欣慰与期待。

拥有北京师范大学教育心理学博士、心理学博士学位的心理咨询师李蕊在了解到小宇案例后深有感触地表示，县域心理门诊扩容政策的核心意义，在于打破了基层群众寻求心理服务的双重“壁垒”。

“一方面是物理‘壁垒’的打破，像小宇这样的家庭，不再为了一次咨询、一次评估，凌晨赶路、辗转奔波上百公里，而是在家门口的县级心



理门诊就能获得规范、专业的评估与干预服务，时间成本和经济成本均能大幅降低，也让干预更具持续性；另一方面是心理‘壁垒’的消解，县级心理门诊扎根群众身边，融入日常医疗场景，能有效弱化‘看心理医生’的特殊感，让主动求助从‘羞于启齿’的尴尬慢慢变成‘习以为常’。”李蕊说。

在她看来，这项政策的出台体现了我国精神卫生服务理念的深刻转型与升级，是民生服务精准对接群众需求的生动体现。

能够就近获得心理支持

在受访专家看来，从2025年实现全国地级市心理门诊全覆盖、开通“12356”全国统一心理援助热线，到2026年重点推进服务向县域延伸，服务范围不断扩大。同时，精神卫生服务向群众身边延伸，绝非简单的服务地点下沉、数量叠加，而是从“以治疗为中心”转向“以健康为中心”的根本性转变。

“这项部署契合精神卫生法中‘预防为主、防治结合、康复优先’的核心原则，是法律精神从纸面走向实践，在基层落地生根的生动写照。”李筱永分析称。

她认为，这项政策有助于破解精神卫生法中“监护人责任”与“社会支持”如何衔接的现实难题。

根据相关法律规定，精神障碍患者的监护人应当妥善看护未住院治疗的患者，按照医嘱督促其按时服药，接受随访或者治疗。但在现实中，一些监护人因各种原因难以有效承担这一义务。

李筱永认为，现在服务延伸到县、社区，意味着专业支持能够更直接、更及时地辅助监护人履行法定义务，通过定期随访、用药指导、照护培训等，把法律规定的“责任”转化为“可获得的帮扶”，既减轻家庭压力，也降低因监护不力可能导致的安全风险。

“此外，还推动国家保障公民心理健康权的方式优化，从‘被动救治’转向‘主动供给’，让更多人能在早期，在身边获得心理支持，从源头上减少严重精神障碍的发生和发展，这是国家责任与公民权利的良性互动。”李筱永说。

专业力量真正扎根基层

如何让新增的110个县域心理门诊真正发挥作用？

“我们在基层调研中发现，有的社区居民对精神障碍的认知存在误区不愿主动求助医生，导致心理服务覆盖率偏低；还有的社区服务缺乏实质性的干预和支持能力。”李筱永说，这种认知和能力的局限，往往使得早期干预的最佳时机被错过。

李筱永结合多年基层精神卫生调研经验，提出了解决路径建议——转变服务模式，摒弃“被动等客上门”的传统思维。县级心理门诊的专业人员要主动“走出去、沉下去”，深入辖区内的学校、社区、乡村、养老院等场所，开展常态化的心理筛查、健康科普讲座、团体辅导等服务。

李筱永认为，人员队伍建设是政策落地的核心支撑，也是县级心理门诊可持续运营的关键。要立足县域编制资源有限，专业人才短缺的实际情况，采用“专兼结合”的队伍建设模式，组建以门诊专业精神科医师为核心，吸纳基层医务人员、社工、志愿者等参与的服务小队。同时要善用数字技术赋能，依托远程医疗平台、线上培训系统，让基层服务人员能够随时对接三甲医院的专家资源，获得实时的技术支持、案例督导与业务培训。

李蕊则聚焦人才培养保障与服务体系联动。

“在人才保障方面，要加大精神科医师转岗培训力度，构建‘省级示范、市级统筹、县级落实’的三级培训体系，依托省级三甲医院设立专业培训基地，为每个新增县城至少培养2名骨干医师，重点强化抑郁、焦虑、创伤后应激障碍等常见心理问题以及青少年、老年人专属心理障碍的诊疗能力，确保门诊能独立开展基础诊疗与评估服务。还要通过完善激励机制留住专业人才，让人才愿意扎根基层、服务基层。”她说。

“专业力量的下沉，必然是法律规范、专业标准与服务能力的同时下沉。我们的目标是构建一个扎根基层、依法运行、专业可靠、充满人文关怀的精神卫生服务网络，让每一个县城、每一个社区、每一个家庭都能感受到可及性、获得感。”李筱永说。

漫画/高岳

记者手记

在城市，心理咨询、心理诊疗早已不是陌生概念，专业机构、资深医师触手可及，人们对心理健康的认知不断提升。但在广袤的县域及乡村地区，心理健康服务可能还存有一些“真空地带”，一些人也因此在心理困境中独自挣扎——孩子情绪反常，被当作“叛逆不听话”；老人沉默寡言，被归为“年纪大了性格古怪”；成年人的焦虑抑郁，被视作“抗压能力差”。这种认知上的偏差，加之缺乏专业服务的支撑，让许多本可早期干预的心理问题，在拖延中逐渐恶化，最终成为压垮家庭的重担。

采访中，专家们反复强调“服务延伸”的深层意义，这并非只是将门诊搬到县城那么简单。对基层群众而言，县域心理门诊的存在，首先打破对了“求助无门”的绝望感。它让那些无力承担长途奔波成本、羞于走进城市大医院心理诊室的人，在家门口就能获得专业的评估与指导，不必再在误解与迷茫中独自摸索。更重要的是，这种“近在身边”的服务，正在悄悄消解人们对心理健康问题的污名化认知。当心理门诊和普通诊室一样出现在县城医院里，当专业医师主动走进社区、学校开展科普，“看心理医生”就会从“难以启齿”的尴尬，变成“坦然求助”的平常，这才是对群众心理健康权最实在的保障。

我深知，政策落地从来不是终点，县域心理门诊要真正发挥作用，还有很长的路要走。专业人才的短缺，基层群众认知的提升、多部门的协同联动，每一项都需要久久为功。但正如那些扎根基层的从业者所说，只要有阵地在，有了专业的开端，就有了改变的可能。

当县级心理门诊能够稳定运行，当专业力量真正融入基层治理，当每一个身处困境的人都能及时被看见、被帮助，那些曾被压抑的情绪、被忽视的痛苦，都将在专业的温暖中慢慢消解。

期待未来，越来越多的县域能拥有完善的心理服务体系，让每一个基层群众都能在需要时，就近获得一份可靠的支撑，让温暖与希望，扎根在最广袤的土地上。

□ 本报记者 邢东伟 翟小功

“屯大侠”带领“反霸侠、反毒侠，反诈侠”三位侠士普法，AI数字人“检小凡”妙语连珠……当这些充满网感的形象出现在海南省屯昌县人民法院“屯大侠普法小剧场”系列微动漫，“屯检数字直播间”中，检察故事瞬间“活”了起来。

这是屯昌县检察院以“检日”为声 传屯昌检韵”品牌的生动演绎，该品牌近日入选2025年全国基层检察院“一院一品”特色品牌，并在2025年海南省基层检察院特色品牌建设成果展示会上亮相。

“基层检察院作为国家法律监督体系的‘神经末梢’，是检察机关联系群众、服务基层的前沿阵地。”2026年1月21日，海南省人民检察院检察长张毅告诉《法治日报》记者。

张毅介绍说，海南省检察院围绕海南全面深化改革开放和自贸港建设大局，持续推进基层检察集成创新，连续三年开展“一院一品”基层检察院特色品牌创建活动，涌现出一批特点鲜明、成效突出、可复制可推广的基层检察院特色品牌，以品牌建设为牵引推动自贸港检察工作高质量发展。

搭起品牌“大舞台”

海口市美兰区人民法院的“美未同心”工作室、陵水黎族自治县人民检察院的山“陵”水秀……来自海南省10个基层检察院的检察干警综合运用情景剧、案例讲解等形式，将检察品牌背后的履职故事娓娓道来。

2025年12月29日下午，海南省基层检察院特色品牌建设成果展示会在海口举行，连续三年呈现基层检察机关以特色品牌建设为抓手，立足检察职能，自觉为大局服务、为民司法、为法治担当的实践做法和丰硕成果。

“品牌建设成果展示，不仅是成绩的汇报，更是理念的交流、经验的互鉴，有效激发了基层检察院内生动力。”省级人民监督员孔红波评价道。

根据海南省检察院党组部署，从2023年开始在全省基层检察院开展特色品牌选树展示活动。3年来，全省检察机关特别是各基层检察院以品牌建设为牵引，锚定海南自贸港建设中心任务，依法全面履行检察职能打造一批富有内涵价值的基层检察品牌，最高人民检察院专题宣传推介海南经验成效。

“海南省检察院把创建特色品牌作为凝聚提振基层检察干警精气神，推动基层检察工作高质量发展的有力抓手，加强组织领导，认真谋划实施，引导全省23个基层检察院充分发挥主观能动性，深入挖掘‘四大检察’的‘富矿’，精心培育特色品牌。”海南省检察院副检察长、新闻发言人邱利军告诉记者。

目前，海南省各基层检察院累计申报了86个品牌，初步形成了“一院一品”甚至“一院多品”的品牌矩阵，实现检察工作全覆盖量。

为扩大品牌影响力，海南省检察院主动“借船出海”，依托中央及省内主流媒体，检察新媒体矩阵，集中推介特色品牌的经验与成效。同时，通过常态化的检察开放日、代表委员联络等活动，让品牌的法治声音传得更远、更深入。

“要以特色品牌建设为牵引，推动基层检察院建设提档升级。”张毅在展示会上表示。全省检察机关将持续抓实思想政治、领导班子、干部素能、纪律作风建设，不断巩固提升特色品牌建设成果，总结推出更多鲜活、过硬的品牌，持续提升基层检察工作能力水平。

凸显品牌差异化

在海南自贸港重点园区——三亚市崖州湾科技城，三亚市城郊人民检察院创建的“天”知“崖”知识产权检察品牌，守护着“南繁硅谷”的创新火种。

“我们立足自贸港开放前沿，围绕崖州湾科技城知识产权特区建设，充分发挥全省知识产权检察职能集中履行试点单位的优势，组建专业化办案团队，搭建协同保护机制，守护‘南繁种业’‘深海科技’的‘国之大者’，为优化三亚营商环境贡献检察力量。”三亚市城郊检察院检察长李海洪表示。

青砖灰瓦的侨宅，烟火氤氲的老爸茶，面朝大海的古灯塔，这些承载着“侨乡”文昌乡愁记忆和南海往事的文化符号，如今正被“文检连心桥”检察特色品牌悉心守护。

据文昌市人民检察院检察长谢善彪介绍，该院立足侨乡实际，用心打造“文检连心桥”品牌，以“侨”为桥，以法为翼，构建“检察+侨乡”特色工作模式，通过检察公益诉讼为涉侨文物护航、为非遗文化铸魂，为精神地标添彩，绘就了一幅司法护航、文化连心的生动画卷。

琼海市是红色娘子军的诞生地，红色文化底蕴深厚。琼海市人民检察院积极践行与发展新时代“枫桥经验”，创建“红枫检行”品牌，把更多优质检察服务送到百姓家门口。

面对编制较少、人员有限的客观实际，白沙黎族自治县人民检察院以“家”文化为核心，打造“小院大家”品牌，将组织从传统的管理单元升华为情感与事业的共同体。

海南地域特色鲜明，发展重点各异。“海南省检察院指导各基层检察院立足本地发展需求与检察履职特点，结合地域优势挖掘特色元素，聚焦知识产权保护、未成年人保护、公益诉讼、派驻乡镇检察室等重点领域，着力打造差异化的品牌。”海南省检察院政治部主任周恒介绍。

激活履职“新引擎”

在办理某外籍教师涉嫌非法持有未经灭活原植物种子案中，海口市琼山区人民检察院“山屿”护航涉外综合办案组，通过证据综合审查查明购买未经灭活原植物种子的目的、途径和用途，准确认定犯罪嫌疑人不具有犯罪故意，对其作出不起诉决定。

“这是我们打造‘山屿’护航涉外检察特色品牌，聚焦‘守法治、护开放、防风险、促发展’目标，高质效办好每一起涉外案件，护航自贸港建设的一个缩影。”海口市琼山区检察院检察长李日科表示。

近年来，海南省各基层检察院忠实履行宪法法律赋予的法律监督职责，找准找实检察履职服务保障中心大局的切入点和着力点，着力做好检察环节防风险、保安全、护稳定、促发展各项工作，助推更高水平的平安海南建设，防范化解重大风险，营造市场化法治化国际化一流营商环境，保障国家生态文明试验区建设。

“经过持续努力，全省基层检察院特色品牌建设的成果不断深化，带动海南检察工作的辨识度、贡献度和影响力不断提升。”邱利军表示。

据了解，海口市琼山区检察院“海青蓝知识产权综合办案组”被评为2023年度知识产权保护工作成绩突出集体；三亚市城郊检察院“鹿鸣守未”检察护苗”获评2024年全国基层检察院特色品牌，琼江黎族自治县人民检察院“巾帼益心·检护青绿”团队2025年被评为“全省一等公务员集体”。

2025年以来，海南省各基层检察院共有176件案件获评最高人民检察院和海南省人民检察院典型案例、精品案例，66项工作经验在全国和全省检察系统推广交流。

当前，海南自贸港正式进入全岛封关运作新阶段，全省检察机关将持续坚持把特色品牌建设作为一项系统工程，长期工程抓实抓好，坚持高质效办好每一个案件，引领基层检察院建设取得新成绩，实现新发展，夯实全省检察工作高质量发展根基，努力为保障建设海南自贸港作出新的更大贡献。

将司法服务嵌入产业链条

浙江龙港探索印刷包装行业纠纷综合治理机制

□ 本报记者 王 春

□ 本报通讯员 龚国新

作为全国三大印刷基地之一，浙江省龙港市拥有印刷包装相关经营主体4万余家，全产业链产值突破500亿元。

面对产业集聚带来的纠纷高频化、专业化挑战，龙港市人民法院积极探索“法治印艺”印刷包装行业纠纷综合治理机制，将司法服务嵌入产业链条，为这座“中国印刷城”持续注入法治动能。

牵头成立专业调解中心

“这要是打官司，两家企业生产都会受影响！”某福公司法定代表人陈总最近因为一起定作合同纠纷天天发愁，案件调解后，他终于松了口气，案件调解了，生产线没停，客户也没丢。

某福公司长期接受某映公司委托制作矿泉水标签，在印刷其中一个批次标签时，错将“纳”字印成了“纳”字，导致某映公司因标签信息不真实被罚款，某映公司遂对某福公司提起诉讼。

经当事人同意，龙港市法院依托印刷包装纠纷“一站式”调解中心，引导双方先行调解，并邀请调解专家库成员参与。行业专家在了解纠纷流程后，指出双方都存在一定过错：“印刷”内部校

对审核不到位，委托方又跳过终验，所以错误才没被发现。”调解指导法官高慈慈调取了双方微信聊天记录进行核对，发现事实与专家所言相符。

“工作难免有纰漏，两家公司合作这么多年，不要因为一次失误伤了和气。”找到问题症结后，高慈慈立即梳理案情并进行劝导，双方当事人最终化干戈为玉帛，达成和解协议，并表示将继续合作。

凝聚多元力量解决纠纷

在印刷包装纠纷“一站式”调解中心，工人阿远（化名）握着法官的手连声道谢，他入职一家印刷企业不久，还未签订劳动合同，但在操作机器时不慎受伤，与公司的赔偿协商陷入僵局。经仲裁确认劳动关系后，公司不服提起诉讼。经当事人同意，龙港市法院将案件分流至调解员先行调解，在此期间，法官、仲裁员、调解员数次“碰头”协商，形成初步调解方案，最

终促成双方和解。

这般高效协同的解决纠纷模式，得益于龙港市法院诉讼服务中心与新城人民法庭“双入驻”龙港市综治中心的创新实践。在此模式下，龙港市法院持续加强与工会、调解组织、劳动仲裁机构等单位协同联动，推动完善“工会+调解+仲裁+法院”劳动争议多元联动化解机制，保护劳动者合法权益。

“服务集成后，阻隔少了，便捷多了，让机制‘多跑路’，群众‘少跑腿’。”新城法庭庭长刘崇领介绍，在龙港，法官与调解员“一对一”结对，类案集中答疑成了日常；法院和劳动争议仲裁院定期召开联席会议分析典型案例，让“裁审”衔接更加顺畅；法官、仲裁员、调解员联动调解，凝聚多元解决纠纷合力。近两年，龙港市法院联动化解劳动争议案件600余件，有效维护和谐劳动关系。

建立纠纷协同治理机制

“法官，我只是个‘挂名’的法定代表人，离开公司好几年了，公司欠钱和我没关系呀！”在龙港某工业园里，龙港市法院正在组织一场巡回审判。陈大伯原是某国公司关联企业的普通职员，被“借”去当了法定代表人，他离职后，因某国公司欠债未还被法院执行，他作为工商登记的法定

代表人也受到限制，法庭上，龙港市法院法官杨珏依法判决某国公司立即办理变更登记。

此前，她已审理过一起“挂名法定代表人”案件，在走访周边的印刷产业园后，发现类似情况不在少数。“如果将相关法律知识普及到位，此类纠纷大部分都能在源头化解。”杨珏把类案化解思路提了出来。

说做就做，龙港市法院以印刷包装纠纷类型化治理为切入点，制作《印刷行业风险提示手册》等资料，提供“法官讲法进企业”“巡回法庭”等普法服务，努力实现“审理一案，教育一片”。2025年以来，龙港市法院走进印刷包装工业园等地开展普法10余次，覆盖企业50余家，职工2000余人次，助力企业依法规范经营。

在普法实践基础上，龙港市法院与龙港市工商联、龙港市印刷包装行业协会等签订了《关于建立涉印刷包装行业纠纷协同治理机制的框架协议》，指定员额法官与行业协会“一对一”常态化定向联络，第一时间掌握行业发展动态，为企业规范经营、行业人才保护等提供专业法律指导；商会协会则充分发挥“雷达”预警作用，对发现的企业经营异常、涉众矛盾风险等，及时向法院“吹哨”，这样“协同联动、共建共享”的综合治理模式，为地区支柱产业健康发展提供有力法治支撑。